

广西交投巴马-凭祥公路田东经天等大新段填石路堤覆绿记

巴马-凭祥公路田东经天等大新段(以下简称“田新高速”)位于广西百色市田东县、崇左市天等县境内,由广西交通投资集团有限公司投资建设,项目主线全长70.85km。路基土石方984.5万 m^3 ,项目地处云贵高原台地前缘,峰林-谷地地貌区为主,呈锥状、屏峰状林立,山体及谷地呈棋盘式展布,以灰岩为主,路基石方丰富。广西田新高速公路有限公司围绕田新高速公路的工程特征、建设绿色生态公路的需求,通过制度创新、管理创新、技术创新,把绿色公路新理念、新技术、新工艺、新方法贯穿到项目,突出特色,因地制宜,将填石路基下边坡覆绿。

一、矮路堤(6m以下)石方下边坡

流程:平整坡面→培土(厚度15—20cm)→铺设铁丝网(或增加少量稻草)→喷播植草→覆盖三维网养护。



施工方法:石方路堤填筑到位后,对边坡进行修整后覆土绿化,标准化施工步骤如下。

1.坡面修整:边坡填筑到位后,用挖机修整边坡表面时,亦用挖机斗拍紧、拍平表面,使修整后的坡面顺直、平整,凸出或凹进坡面一般不大于10cm。

注意:如修整后石方边坡表面的石头整体偏细,不能形成有效的嵌锁作用,可贴坡面安装一层细的密目铁丝网(铁丝网从坡顶沿坡面顺势铺下拉紧、固定,铁丝网应伸出

坡顶50cm)。

2.培耕植土:对于填石路堤边坡等不利于草种生长的坡面应回填一层耕植土,耕植土厚度不小于15cm,表面用挖机斗拍平,并用水润湿让耕植土自然沉降至稳定。

3.安装一层细的密目铁丝网:将铁丝网从坡顶沿坡面顺势铺下,铁丝网应伸出坡顶30cm以上,铺设时拉紧网,铺平顺后,用U型铁钉将铁丝网锁紧(或用铁丝将网绑成整体,然后用长钢筋头将铁丝网固定),确保铁丝网与坡面构成稳定的整体。

4.喷播植草:进行喷播绿化选择植物时,尽量采用乡土植物种类,并且模拟自然群落,采取乔、灌、草合理配置,加上紫云英、波斯菊等四季花草。

5.覆盖绿色无纺布:喷播后应及时覆盖无纺布,从上到下平整覆盖,既能减少因强降雨量形成对种子的冲刷,同时也减少边坡外表水分的蒸发,进一步改善种子的发芽、生长环境。

6.石方路堤填筑到位后,对边坡修整、覆土绿化效果。



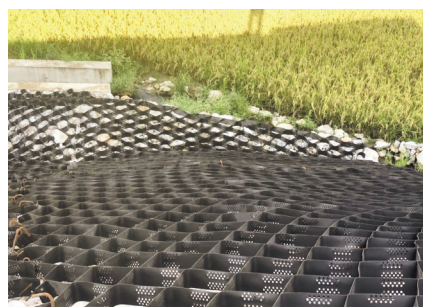
二、填石路堤(一级、二级)石方边坡

流程:边坡码砌→土工格室→培耕植土(厚度15cm)→铺设铁丝网→喷播植草→覆盖三维网养护。

施工方法:石方路堤边坡按设计要求码砌填筑到位后进行覆土绿化。

1.铺设土工格室:边坡砌筑到顶后,坡

面铺设蜂巢约束系统,铺平顺后,用U型铁钉将蜂巢约束系统锁紧,确保与坡面构成稳定的整体。



2.其他步骤与方法一—5点一样。



培耕植土+喷播植草+覆盖绿色无纺布



覆土绿化后效果

三、土石分层填筑路堤边坡

流程:平整坡面→拱形骨架→培土(厚度10—15cm)→铺设铁丝网(或增加少量稻草)→喷播植草→覆盖三维网养护。



四、高填边坡填石路堤

流程:填石路基成型→码砌→平台砌筑种植槽→填土→种植爬藤植物(使君子)→种植槽同时喷播带花植物→码砌边坡挂铁丝网。



五、挡墙等结构物

流程:挡墙底砌筑种植槽→培土→挡墙挂渡塑网(网格8cm左右)并固定→种植爬藤植物(使君子等)



(广西田新高速公路有限公司供稿)

双创驱动 产业兴城： 周口市城乡一体化示范区双创平台签约揭牌

本报记者 吴洁

9月2日,周口市城乡一体化示范区双创平台签约仪式在河南周口昌建 MOCO 湖畔国际圆满举行。

周口市政协副主席赵万俊,周口市城乡一体化示范区管委会主任张晓出席活动并讲话,示范区副主任李培华致辞,示范区二级调研员丁有亮主持签约仪式。《中国企业报》集团河南公司联席总经理秦东钢、昌建控股周口公司董事长王甲寅等社会各界人士200余人参加活动。

创新模式 拓展功能 建立机制

周口市城乡一体化示范区管委会主任张晓在讲话中表示,示范区党工委、管委会将坚定贯彻新发展理念、主动融入新发展格局,全方位支持“双创平台”建设,打造更加积极、更加开放、更有温度的创新创业政策环境,给企业最大优惠,给人才最强支持。他提出,一是要创新平台建设管理模式。按照“政府引导、企业主体、金融支持、市场运作”的原则,借鉴其他省辖市政企深度合作

成功经验,充分发挥示范区的优势资源,加快促进市级“双创”载体中心走专业化、精细化、差异化、品牌化建设之路,带动其他孵化平台和众创空间从注重“量的增长”向注重“质的提升”转变。二是要拓展载体孵化服务功能。紧贴市场需求,推行“创业导师+专业孵化+天使投资”的孵育模式。大力开展不同层级、不同类型的创业培训辅导、创客沙龙、投资对接、创业大赛等系列孵化活动,积极为大众创客铺路搭桥,把脉支招,排忧解难,帮助其降低成本、减少风险、快速成长。三是要建立创业容错机制。完善创新创业政策体系,特别是要建立对创业失败者的保障机制,使创业失败的企业能够通过正常的转让、并购、清算、破产等方式得到依法合理的处置,充分保障各相关方的利益,使创业者、从业人员、投资人能够及时退出,获得新的机会。

用活政策 强势助推 双创兴业

周口市城乡一体化示范区管委会副主任李培华致辞时表示,示范区双创平台的成立,旨在依

托本区域资源优势,用足用活政策,充分激发“政府主导、企业运营”的强大合力,为入驻企业提供从原始创新到产业化的全流程服务,强势助推企业高质量发展。并在实践中形成一套完整的智慧双创发展新模式,打造示范区的人才孵化器、资源集聚地、资金蓄水池、双创梦工厂、企业加油站。

积极引导 践行企业家精神

周口市政协副主席赵万俊寄语广大民营企业,要加强自身建设,抢抓发展机遇,把握好政策红利,借势智慧岛和双创平台等有利政策,加快数字化、产业化步伐,乘势而上,以新产业、新技术、新人才赢得未来;广大民营企业和企业更要积极承担社会责任,践行新时代企业家精神,助推周口经济社会各项事业高质量跨越发展。

在活动现场,周口市城乡一体化示范区财政局局长、周口市城乡开发投资公司董事长赵耀,昌建控股周口公司董事长王甲寅代表双方就“双创平台”的成立进行签约。随后,周口市政协副



周口市城乡一体化示范区双创平台签约仪式

席赵万俊,周口市城乡一体化示范区管委会主任张晓等为双创平台揭牌。

今年以来,周口市锚定“两个确保”,实施“十大战略”,聚焦“八个深化”,坚持“临港新城、开放前沿”发展定位,周口市城乡一体化示范区以习近平新时代中国特色社会主义思想为指引,全面落实高质量发展这条主线,着力建设“实力新城、智力新城、活力新城、魅力新城”,扎实推进创新驱动示

范区、产业融合示范区、新型智慧示范区、协调发展示范区、宜居宜业示范区、本质安全示范区等六区创建,取得了优异成果。未来示范区将继续在城乡统筹发展、产城融合共建的新样板中贡献示范智慧、展现示范担当,为高水平、高质量打造“城乡一体化发展先行区、对外开放示范区、现代生态宜居区和豫鲁皖苏结合部综合交通枢纽、区域商贸物流中心”谱写新的篇章。