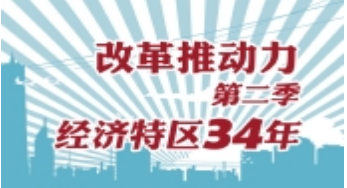




要闻



(详见 P02、P03)

金融·投资

百度搅局
互联网金融平台硝烟再起

P08

产业·公司

“渔夫”之死揭动漫黑洞
创新机制缺乏致产业负增长

P09



G01-G04



中国企业报
官方微博

weibo.com/zgqybnews

沂州集团杯
《中国企业报》年度经济评论大赛

山东·临沂
沂州集团协办
http://www.yizhou.cc

一只企业债的灰色诞生记

从拿项目到上市发行,每一个环节都需“搞关系”,成本多出 6-7 倍

详见第七版

国务院明确注册资本登记制度改革五大内容

国务院总理李克强日前主持召开国务院常务会议，部署推进公司注册资本登记制度改革。

一 放宽注册资本登记条件	取消	取消有限责任公司最低注册资本3万元、一人有限责任公司最低注册资本10万元、股份有限公司最低注册资本500万元的限制。
二 年检制改为年度报告制	抽查	建立公平规范的抽查制度，克服检查的随意性，提高政府管理的公平性和效能。
三 放宽经营场所登记条件	放宽	按照方便注册和规范有序的原则，放宽市场主体住所(经营场所)登记条件，由地方政府具体规定。
四 推进企业诚信制度建设	公示	将企业登记备案、年度报告、资质资格等通过市场主体信用信息公示系统予以公示。
五 注册资本改为认缴登记	认缴	实行由公司股东(发起人)自主约定认缴出资额、出资方式、出资期限等，并对缴纳出资情况真实性、合法性负责的制度。

中企读图

王利博制图



张高丽:创造残疾人更加幸福美好的新生活

详见第二十一版

紫竹评论



陈永洲事件应成为摆正媒企关系的契机

详见第六版

企业成本调查



一杯咖啡的成本

半数以上咖啡厅不靠咖啡盈利,产业链上游投资机会更好

本报记者 张艳蕊

日前，一则星巴克咖啡在中国市场价格比美国足足贵了 1/3 的“暴利门”新闻，引起了社会的广泛争论。有质疑星巴克这种区别定价的做法有悖公平原则；但也有观点认为，只计算原料成本而忽略其他经营成本，显然缺乏经济常识，咖啡属非垄断行业，其定价权应该由市场和企业自行决定。

一杯咖啡的成本到底是多少？为此，《中国企业报》记者从整个咖啡产业链进行了调查。调查结果却显示，看似“高端大气上档次”的咖啡产业，实则在中国市场生存艰难。

咖啡厅平均利润 10%

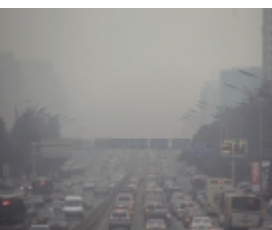
在北京使馆区开了 6 年咖啡厅的李仲卿(化名)坦陈：“人工和房租成本都在涨，开咖啡厅越来越不赚钱了。所以现在有朋友想做咖啡厅，我都劝他们别投，不是他们想象的那样。”

李仲卿给《中国企业报》记者算了一笔账：“以我这个店为例，员工工资占 30%，进货成本 30%，还有房租、水电费、网络费，实际上咖啡厅的利润也就在 10% 左右，有餐饮的小型咖啡厅能达到 20% 的纯利。”

河北衡水映画咖啡馆经营者杨瑞晗则直接表示：“开了五年咖啡馆，基本就赚了夫妻两人的生活费用和培训费。”

“女孩子都有一个开咖啡馆的梦想，我实现了，但其实经营起来很艰难。”杨瑞晗向《中国企业报》记者聊起她的生意经：“我们店生意好时，我们一天的流水在 1000 元左右。产品定价比北京同一水平略低，以一杯拿铁咖啡为例，定价 25 元，里面的成本包括牛奶约 2 元，咖啡约 2 元，纸杯 0.6 元，糖杯、搅拌棒 1 元，物料成本共约 6 元。但间接成本太高了，刚开店时房租是 2.4 万元一年，现在是 4 万元，估计明年要涨到 6 万元了，装修费投入了近 20 万元，后来又陆续更新换代了一些咖啡机。”

(下转第四版)



空气战争 III

详见第十九、二十版

【“醉美普洱”系列报道之一】

生态文明建设的普洱路径

云南省普洱市获批全国首个国家绿色经济试验示范区

李海权

面积比台湾还大的茶都



2020 年
建成国家试验示范区

普洱是云南乃至全国自然生态最
好、资源环境最优、绿色发展潜力最大

市。普洱是北回归线上保存较为完整的一片巨大绿洲，是中国乃至世界气候舒适指数最高、生物多样性最丰富、空气洁净度最好、最适宜人类居住的地区之一。森林覆盖率 68.7%，分布着 16 个自然保护区，保存着全国近 1/3 的物种，是“生物种质基因宝库”和“云南动植物王国”的缩影；空气质量状况优良率保持在 100%，中心城区空气中负氧离子最高浓度达每立方厘米 12500 多个，高出世界卫生组织规定的“清新空气”标准 12 倍多，被联合国环境署称为“世界的天堂，天堂的世界”，是观光、度假、避暑、

的地区之一，同时，也是一个经济欠发达的边疆少数民族地区，只有通过发展绿色经济，建设国家绿色经济试验示范区，才是解决绿色崛起与快速发展这一矛盾的唯一出路。

近年来，普洱市始终坚持生态立

市的理想圣地。资源大市。土地、水能、矿产、生物、森林等资源富集，铁、金、铜、铅、锌、钾盐等储量居云南省前列；有林地面积和热区面积居全省首位；已知药用植物 1000 多种，素有“云南核心药库”之美誉；水能蕴藏量 1500 万千瓦，建成和在建水电装机容量 1200 万千瓦，风能蕴藏量 220 万千瓦，是国家“西电东送”和“云电外送”的重要清洁能源基地。边境大市。普洱是云南 8 个边境州市之一，地处澜沧江—湄公河次区域合作的中心区域，历史上就是中国西南的重要开放门户，与越南、老挝、缅甸

市、绿色发展，认真贯彻落实加快转变经济发展方式的重大部署，深入实施云南“两强一堡”战略，不等不靠，先行先试，推动存量经济绿色化改造和增量经济绿色化构建，加快建设特色生物产业、清洁能源、林产业和休闲度假

“山脉同川，江河同源”，具有“一市连三国、一江通五邻”的独特区位优势，国境线长达 486 公里。有 4 个边境县澜沧、孟连、西盟、江城，2 个国家一类口岸思茅港和勐康口岸，1 个国家二类口岸孟连口岸及 18 条对外陆路通道，是国家桥头堡建设的“堡中堡”。民族大市。云南省 26 种民族在普洱都有分布，其中有 14 个世居民族，5 个主体民族，9 个少数民族自治县，澜沧县是全国唯一的拉祜族自治县，墨江县是全国唯一的哈尼族自治县。少数民族占总人口的 61%。普洱是云南民族“直过区”之一，佤族、布朗

四大绿色产业基地，加大生态环境建设和保护力度，大力发展绿色经济，全力推进全社会绿色发展。

普洱市建设国家绿色经济试验示范区的构想提出以来，得到了国家和云南省委、省政府以及社会各界的高

族、拉祜族、瑶族、哈尼族是从原始社会末期和奴隶社会早期直接过渡到现代社会的少数民族。文化大市。普洱茶文化源远流长、鲜明厚重，民族文化多元丰富、绚丽多姿，生态文化包容共生、特色鲜明，是名副其实的普洱茶文化发源地、民族文化大观园、生态文化博物馆，闻名遐迩的“世界茶源”、“中国茶城”、“普洱茶都”、“中国咖啡之都”。普洱茶茶园与茶文化系统被联合国粮农组织授予全球重要农业文化遗产保护试点，澜沧景迈山古茶园已入选《中国世界文化遗产预备名单》。

度重视和大力支持。2011 年，时任全国政协副主席白立忱先后两次到普洱调研后，全国政协向中共中央办公厅、国务院办公厅报送了《关于云南省普洱市发展绿色经济情况的调研报告》。

(下转 T02 版)