

枯燥的数字背后是活生生的企业经营实践,数字如何服务于实践? 企业家、专家对相关数据进行了解读和分析,从中谋求发展新机遇。

企业家专家数读政府工作报告

实习生 许婕

3月5日上午,国务院总理温家宝在政府工作报告中回顾了过去的5年,提出了今后的发展目标,其中使用了大量数据。

7.5%:经济增长目标

【出处】过去五年里,国内生产总值从26.6万亿元增加到51.9万亿元,跃升到世界第二位。今年经济增长预期目标为7.5%左右,这与去年相同。

【解读】上海机场国际航空食品有限公司董事长李长安:经济的降速并非一定就是坏事,在一个合理的经济增长背景下,我们就可以将更多的精力放到切实提高增长质量的事情上来,进而努力实现经济持续健康发展和社会和谐稳定的目标。

3.5%:居民消费价格涨幅

【出处】今年居民消费价格预期目标是涨幅3.5%左右。

【解读】鲁南制药股份有限公司董事长赵志全:将居民消费价格涨幅目标设定在3.5%左右,是综合考虑了通货压力、社会承受力和经济增长等多方面因素的结果。随着经济的回暖,企业普遍开工生产、采购原料、恢复产能以及居民的消费热情不断提高,居民消费价格指数涨幅稳定是必然结果。

1.2万亿元:财政赤字

【出处】今年拟安排财政赤字1.2万亿元,比去年预算增加4000亿元。

【解读】山东九间棚农业有限公司董事长刘嘉坤:目前我国经济需要保持财政对经济的支持力度,能对企业产生推动作用。不过,钱越多,中小企业得不到支持,反而越困难,应该引起上面重视。

10%:企业退休人员养老金提高比例

【出处】企业退休人员基本养老金从2004年人均每月700元提高到现在的1721元。今年企业退休人员基本养老金继续提高10%。

【解读】中昊晨光化工研究院有限公司成都分公司负责人李嘉:养老金是我一直关心的话题。我的老父亲是上世纪60年代的大学生,退休早,但这几年企业退休人员基本养老金一直在上调,让他老人家有了盼头。企业退休人员养老金的继续提高在一定程度上为企业减轻了负担,解决了后顾之忧,让企业能更好地轻装上阵发展自己。

69.3%:行政审批取消调整比例

【出处】五年中国务院各部门取消和调整的审批项目总数达到2497项,占原有审批项目的69.3%。

【解读】大湖水殖股份有限公司掌门人罗祖亮:除了全国性的商业银行设立需要中国银监会进行审批外,其余规模小、区域性的商业银行可以授权地方省市银监局进行审批。这样可以促使商业银行数目快速增长,长期困扰民间融资、民间借贷等一系列问题都能得到一定程度的解决。

630万套:城镇保障性住房新开工数量

【出处】今年城镇保障性住房基本建成470万套、新开工630万套。

【解读】娃哈哈集团董事长宗庆后:具体实施起来有一定的难度。建议政府已经给了农民土地,也应该给每户城市居民都享受一套经济适用房的权利,让他们能买得起房子,能够安居乐业。城镇保障性住房不仅可以解决最切实的住房困难,而且在一定程度上也能促进部分企业如钢铁企业、木材企业、建筑企业等业绩的提升。

1266万人:城镇新增就业人数

【出处】今年主要目标为城镇新增就业1266万人。

【解读】广东乳源县东阳光实业公司总经理张红伟:城镇新增就业1266万人,需要企业加快发展。但是,目前大学扩招严重,培养出的人才与社会不适应。他建议,大学建立一个大学生就业服务网络平台,学生一进入学校后就跟踪,结合他个人的兴趣、特长,为他推荐实习单位和工作单位。这样,学与用就紧密联系起来了,可以有效促进毕业生与用人单位的配对。

1.17亿吨:淘汰落后炼铁产能数量

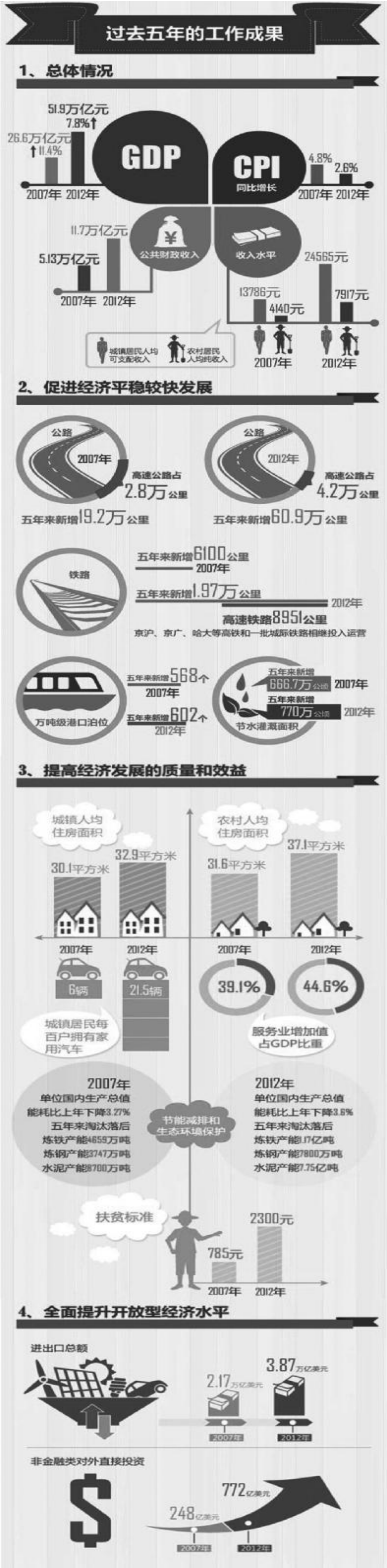
【出处】五年累计共淘汰落后炼铁产能1.17亿吨、炼钢产能7800万吨、水泥产能7.75亿吨。

【解读】风神轮胎股份有限公司董事长王峰:在节能减排具体操作层面推进困难的时候,可以运用法治思维和法治方式,借鉴发达国家成功经验,针对关键领域和关键环节制定实施相应法律法规,以促进发展方式转变。

74%:企业研发活动支出占比

【出处】全社会研究与试验发展经费支出占国内生产总值的比例由2007年的1.4%提高到2012年的1.97%,企业研发活动支出占比超过74%。

【解读】奥克斯集团有限公司董事长郑坚江:做大做强制造业,难在转型升级,企业发展最大的困难是人才匮乏。要制定和完善政策措施,引导大学生到企业工作。此外,还要增加财政投入,切实办好现代职业教育,切实搞好企业研发活动。



论道



全国政协委员、清华大学经济管理学院院长钱颖一:

13%的 M2 增长对央行有压力

本报记者 王敏

3月6日下午,全国政协委员、清华大学经济管理学院院长钱颖一在接受《中国企业报》记者采访时表示,大家都比较关心三个数字:即GDP保持增长速度在7.5%,通货膨胀3.5%,M2(广义货币)增加13%。

“首先说GDP7.5%,这个目标应该没有问题,可能还会超过。但13%的M2增长有点难。这个数字央行面临的压力比较大。去年是13.8%,而今年经济增长的重复比较高。”钱颖一解释说,通货膨胀3.5%,去掉一个跷尾因素即一个百分点,就是2.5%。这个目标取决于M2增加13%的目标是否能达到。

在钱颖一看来,整体来讲,今年在宏观稳定方面央行的压力会很大。当被问及2013年的货币政策会是一个什么样的走向时,钱颖一说,从M2定在13%可以看出今年货币政策的路数,这个数字比去年低,去年M2定的是14%,实现的是13.8%,今年定的是13%,所以可以看出,今年还是一个趋于谨慎的方向。

而今年的情况跟去年不大一样。今年面临的外部环境比去年要好,内部增长的动力也比较强,所以央行的压力会比较

全国政协委员、中国进出口银行行长李若谷:

3.5%通胀率取决于粮食供给

本报记者 王敏

3月5日下午,全国政协委员、中国进出口银行行长李若谷在接受《中国企业报》记者采访时表示,通货膨胀的数字去年是2.6%,今年加了个跷尾因素,是3.5%。这是通货膨胀的一个预期,如果实际超过了,可以再做微调。

李若谷认为,中国目前的总体情况是供过于求,只有粮食不太乐观。中国粮食生产现在不是很困难,九连增。有一个情况值得注意的是,外国是石油一涨价,通货膨胀就上升了;而中国是粮食一涨价,通货膨胀马上就上升了。所以,中国政府历来重视粮食,农业发展好了,粮价稳定了,粮食问题解决好了,通货膨胀也就不是问题了。

针对老百姓实际感受物价上涨和统计的数值不一样的问题,李若谷表示,老百姓在几百个城市生活,各个城市具体情况不同,对物价的感受是不一样的。全国的平均数字和某一地区的具体数字或者不同时间段的数字是不一样的,只是抽样调查、全国平均出来的一个统计数字。“所以不能看得那么死。”

李若谷举例说,比如在某一个时段,出现了冰雪灾害、天气原因等,蔬菜一下运不过来了,价格一下就上来了。所以,受各种因素的影响,一个时段,一定商品,在一定区域,可能价格比统计数字要高一些,这也很正常。

机构改革要以政企关系调整为核心

(上接第一版)

为适应市场经济发展快、变化的情况,要改变计划经济时期遗留的静态管理方式,采用科学的动态管理制度和机制。不能再出现过去那种一个文件、一个制度几十年不变,防止因过时制度、法规阻碍经济和企业发展的情况发生。

关键要利于企业发展、政府发挥

是否有利于企业发展、政府发挥检验大部制改革成功与否的关键指标,大部制改革既不能简单地“合并同类项”,把原来分散在不同部门的管理职能集中到一个新的部门;也不能因为部门的撤并,导致对于一些原本应由政府管理的事务撒手不管。

当前,铁道系统的大部制改革已经提上日程。由于铁道系统的特殊性,对于全系统的稳定性和安全性有着近乎苛刻的要求,过去一直实行“军事化”管理。在改革期间必须考虑如何保证人员的思想稳定、状态稳定,以实现铁路运输安全的零风险、零隐患。同时,社会对于铁路涨价的心理承受能力非常低,普通旅客客票已经有18年没有涨过价,这在CPI高企的今天几乎是个绝无仅有的特例。在这种情况下,一个没有定价权的企业如何市场化以及到底能不能市场化,如何市场化,也是一个必须充分考虑的问题。

政府管什么,不管什么,不能单纯以民意为导向,更需要科学设计、稳妥推进。不能为改革而改革,为大部制而大部制,不能因为社会的呼声强烈,就乱了方寸。要从方便政府发挥、促进企业发展的大局出发,而不是从部门权力和利益的角度争权夺利。要找准政府和市场之间界限,对不该管的坚决不管;对该管的坚决管好。唯其如此,乃国家之福,企业之福,人民之福。