

写景抒情 情景交融



刘原生,1944年12月生于山东省郑城,1966年毕业于西安美术学院,后进修于中央美术学院中国画系。中国美术家协会会员,国家一级美术师,陕西省美术家协会顾问,西安中国画院创作研究室主任。2002年在中国画研究院举办个展,2011年在保利大厦和华彬集团赞华艺术之家举办画展。作品被天安门、人民大会堂、中南海、军事博物馆、毛主席纪念馆等机构收藏。

“刘原生的中国画作品是有独特品格的艺术创造,耐看,耐品评,值得我们讨论和关注。”

邵大箴

当前被我们称之为中国画的创作,大致上可分为两大派系,一是崇尚黄宾虹笔墨的流派,以笔墨为中心,以文人山水“游于艺”的艺术主张为旨意;一是兼重丘壑与笔墨、在技巧上融会中西的派别,以李可染、石鲁等人的创作为楷模,姑且把它称之为“新融合派”吧!两派均讲究意境的营造,但在方法和情趣的追求上各有侧重,各有自己的特色。我以为刘原生的创作属于后者。

刘原生毕业于西安美术学院附属中学,受到全面的造型艺术训练,后来进修于中央美术学院中国画系。他受到的是中西融合型的美术艺术教育,在此基础上他专攻中国画的山水和花鸟,钻研笔墨,体味传统中国画之奥秘。显然,他不是从传统文人画门户走出来的画家,他要立足于画坛,必须认识自己的长处与不足。他的长处在于造型和较为开阔的视野,刘原生

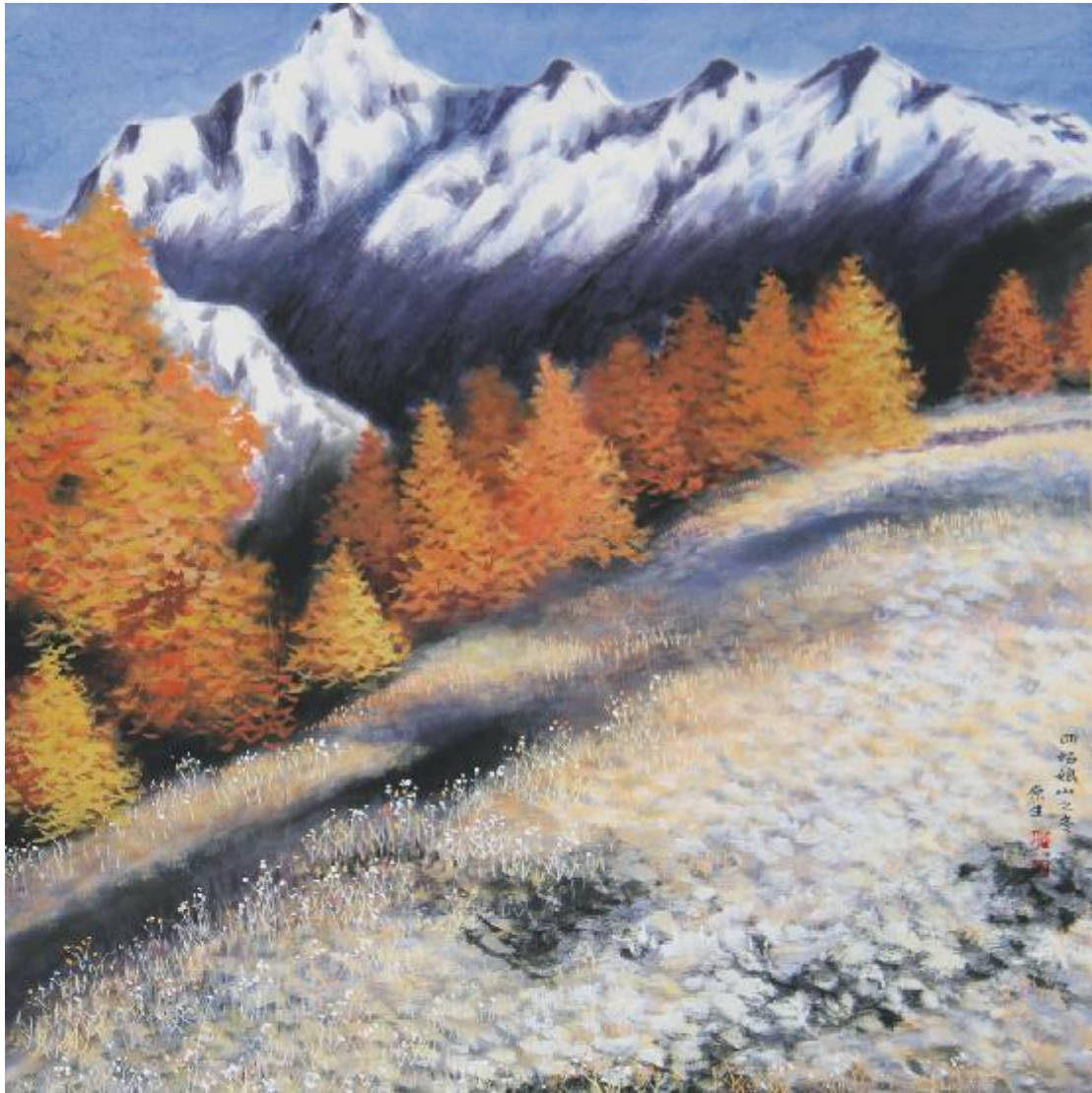
在研究传统中国画的过程中,逐渐体会到,中国画传统博大精深,有很大的包容性,纯粹的文人画传统只是宋元之后的主流。即使在文人画流派中,也有不同的艺术追求,有的主张水墨为上,有的兼重水墨与色彩;有的持笔墨中心论,有的强调以意境创造为主旨,兼重丘壑与笔墨。近现代中国画创作之所以呈现出异彩纷呈的局面,也是因为有不同的艺术观念和主张的共存以至它们的相互切磋和相互促进。刘原生有自己的艺术理念,他坚持师造化 and 师古人,以自然为师,以古代大师的经典为学习的范本。他同时借鉴西画的造型技巧,将其巧妙地融会在中国画的创作之中。他笔下的山水和花鸟注重造型,但已不是西画的素描造型,而是笼罩在中国画格调 and 情趣气氛下的笔墨造型。他的画以写生为基础,但又不拘泥于写生,而是遵照绘画创造的一般规律和中国画特有的创作原理,发挥自己的想象力和创造性。

王国维在《人间词话》中分析文艺创作有“写境”和“造境”之分,他说写境是写实派,造境是理想派。因为写境往往是以客观实境为依据的描写,而造境则多靠自己的主观理想创造。但是他又说:“然二者颇难分别。因大诗人所已之境,要合乎自然,所写之境,亦必邻于理想故也。”刘原生既善于写境,又善于造境。简而言之,他写景的目的是为了抒情,是借景写情,写自己的心境。他从客观世界中发现促动自己内心感情的“景”,他还把自己的强烈感受赋予他描写的“景”。读他的画,不论山水还是花鸟,我们感觉到的是情中景、景中情,是情景交融。

刘原生在水墨上很有造诣。水墨的奥妙全在运笔用墨,笔在骨力,在勾、勒、皴、擦、点的穿插及下笔轻重、疾徐、偏正、曲直变化中产生的美感;墨在墨韵,即墨在烘、染、破、积、泼等不同用墨方法的巧妙变换以及呈现在画面上干湿浓淡所造成的韵味及情致。我很欣赏刘原生用曲折长线 and 复合线的技巧,也佩服他对墨色的敏感 and 机智的处理手段。不过,我更要指出刘原生运用色彩的本领,在水墨中用彩,主要解决墨与色彩之间的关系,做到色不碍墨,色墨互补,相互交融,增强画面的表现力。刘原生一方面依据传统中国画的技巧,处理墨与色的和谐,另一方面他也适当借鉴西画的用色方法,在墨色对比中创造气氛。总之,在构图 and 画面营造中,他不是一副笔墨,一个套路,而有多种思路,多种手段,反映了他丰富的想象力和活跃的创造性思维。

刘原生的画之所以耐看,耐品味,因为画中有文化意味,而作品的文化意味主要是艺术家生活经历 and 艺术修养的反映。他的中国画创作还会百尺竿头,更上一层楼,因为他还在不断积累自己的生活体验,不断探究艺术原理,修炼艺术功力。我们期待他的艺术取得更大成功!

(作者系中国美术家协会理事、中国美协理论委员会主任)



《四姑娘山之冬》68cm×68cm



《月光曲》75cm×40cm



《高原之春》68cm×68cm



《云海》68cm×68cm



《心境》68cm×68cm



《幽林》68cm×68cm